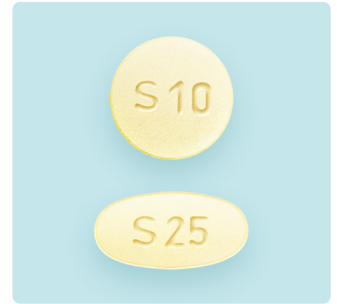


# Empagliflozin

(Ta'u le upu lea: “emāpa-kīlī-FŌLOU-sīna”) **E ta'u foi o le “Jardiance”.**  
E lavea le empagliflozin ile aiga vailaau e ta'u o le SGLT2.



‘Ua tu’uina atu le empagliflozin e togafitia ai le suka tulaga lua ina ia puipuia ai ou fatuga’o ma lou fatu. E faaitiitia e le empagliflozin le suka o le toto ma le toto maualuga e ala lea i le fesoasoani i ou fatuga’o e aveese mai le suka, masima ma le vai mai au feauvai.

O isi aogā o le empagliflozin e fesoasoani tele ile fa’amāmāina o lou mamafa, fa’agaioi lelei ou fatuga’o ma fa’aitiitia le avanoa e oso ai sou ma’i fatu po’o le oso o sou gasegase o le faiai (stroke).

**MAITAUINA FOI:** E mafai ona maua le empagliflozin e auala i le fualaau inu faatasi ma le metifomeni (metformin), e ta'u o le “Jardiamet”.

## Faatonuga ile inuina o le empagliflozin



E fa’atasi ona inu le empagliflozin i le aso, i le taimi masani i aso taitasi.



E mafai ona inu fa’atasi ma lau taumafataga pe leai foi se taumafataga.



Ia fa’amamao pe ia fa’aitiitia le taumafa ile ava malosi ona e faatupula’ia ai le aafiaga o lou soifua maloloina i nisi lamatiaga.



E amata loa ona e inu le fualaau o le Empagliflozin, o le a tele au feauvai e alu, ae o le ‘a solo lelei foi mo ni nai vaiaso. Toaga e inu le vai manino ina ia aua nei lagonaina ai sou fia inu so’o. Afai ua fautuaina oe ile tele o le vai manino e inu ile aso, talanoa i lau foma’i poo le ‘aufaigaluega a le soifua maloloina oloo vaaia oe.



Afai ua galo iā oe ona inu lau fualaau, ia vave ona inu lau fuālaau, se’i vagana ua i lalo ifo ile sefululua itula e tatau ona toe inu ai le isi fuālaau. Afai o le tulaga lena, inu lau fuālaau i le isi taimi faatulagaina o i luma mo le isi au inumaga ae tuu ai pea lau fualaau lea ua galo ona inu.



E lelei tele le empagliflozin mo le vaai mamao. Ia vaai pea le ‘aufaigaluega a le soifua maloloina oloo vaaia oe i le ta’i tolu masina e faafou ai lau talavai o au fualaau.

## Ile inu ai o le fualaau o le empagliflozin



### Fa’amaumau lelei ou aso ma’i

Afai e te ma’i e tatau ona taofi loa le inuina o le fualaau o le empagliflozin seia e toe malosi lelei. Talanoa i le ‘aufaigaluega a le soifua maloloina oloo vaaia oe poo a fea e toe amata ai lau inumaga o le empagliflozin.

**Afai o ‘e fa’afaufau, fa’asuati poo ua tīgā lou manava, ia vave alu e vaai lau foma'i, poo le falemai e tatala i taimi manava o galuega poo le falemai foi ina ia tui le toto o lou tama’ilima e siaki ai le maualuga o le tulaga o lou kitone.**

O se tulaga ōgaōga tele pe afai e maualuga tele le fua o kitone i lou tino ma e ono tupu mai ai foi āuga o kitoasitosisi (ketoacidosis) ae seāseā lava.



### Ia vave faailoa i le ‘aufaigaluega a le soifua maloloina oloo vaaia oe pe afai ua sui lau taumafa

Afai ua e taumafa laitiiti poo ua e faia le polokalame taumafa o le keto (laitiiti le taumafa i meaai masoā), e ono faatupula’ia lou avanoa e te maua ai i le kitoasitosisi (ketoacidosis).



**Vaaiga masani, seāseā maua ma le tulaga mātuiā olo’o lau mai i lalo i le isi itulau**

## Ile inu ai o le fualaau o le empagliflozin (fa'aauau pea)



### Ia fa'amamā lava lou itusā i taimi uma

Ona o le 'a tele ona e tula'ilata i le alu o au feauvai ma o le ā tele ai foi le suka i au feauvai, e tele se avanoa e te maua ai i le pata mageso o le itusā poo le inifeti foi o le itu i luga o le auaga.

Toaga e taele e fesoasoani e foia ai lea tulaga. E tatau i tamaitai ona faamamā lelei o latou auāga ma pito i fafo o le 'augutu o le itutinosā e faalua i le aso, ma o alii foi e tatau ona faamamā o latou itutinosā, pa'u e le'i peritomeina ma vaega o auaga pe faatasi i le aso.



### Sauniuniga mo se ta'otoga taua poo se su'esu'ega

Afai o loma sou ta'otoga poo se su'esu'ega e pei o le siakiina o le taufale (ga'au tele, tulou), e tatau ona taofi lau inumaga o le empagliflozin mo le 3 aso ao e lei taoto (poo le 2 aso ao le faia le ta'otoga ma le aso o lou ta'otoga poo le siaki).

E tatau ona e talanoa i le 'aufaigaluega a le soifua maloloina oloo vaaia oe poo a fea e taofi ma toe amatalia ai lau inumaga o le empagliflozin.



### Ma'itaga, taumafai ia tō po'o fa'asusu lau tama ia te oe?

Ta'u i lau foma'i pe afai o feagai oe ma le ma'itaga, po'o taumafai ina ia e tō po'o fa'asusu lau tama ia te oe. E tatau ona sui loa lau fualaau i se isi fualaau mo le ma'i suka.



Mo nisi fa'amatalaga e uiga ile empagliflozin asiasi ile upegatafa'ilagi o le: [healthnavigator.org.nz/empagliflozin](https://healthnavigator.org.nz/empagliflozin)

## O fualaau uma lava e iai ona a'afiaga

E mafai ona iai nisi a'afiaga e maua mai i le empagliflozin, ae e lē maua ai tagata uma.

### A'afiaga masani

O a'afiaga feololo ia ae e iai le taimi 'e te'a uma ai lava. Talanoa i lau 'aufaigaluega o le soifua maloloina oloo vaaia oe pe afai ua aafia oe i nisi o nei aafiaga poo ua le te'a:

- o le tula'i soo mo au feauvai ma e lē masani ai
- tigā po'o lagona mu pe a fai au feauvai
- ua amata ona oso se pata poo se mageso i lou pa'u.

### A'afiaga e seāseā maua ma a'afiaga mātua

Fa'afeso'ota'i lou ofisa foma'i po'o le laina o le **Healthline 0800 611 116** i le taimi vave lava pe a tula'i a'afiaga ia na lau atu i luga ma ta'u i ai olo'o e inu ile fualaau o le Empagliflozin:

- ua 'e faama'ima'i (fa'asuati)
- matua fia inu so'o (galala i le fiainu)
- ua 'e lē mautonu ma le lavā so'o
- manava tigā
- manogi suāmalie lau mānava
- mānavanava tetele pe fa'atopetope lau mānava
- fiva (vevela maualuga)
- Fulafula tele, tigā pe mumū le vaega o lou ālafaumamao ma itutinosā (tamaita'i ma ali'i)
- lagona le vaivai, tau mataponia, niniva
- itaita gofie
- ulu tigā
- gātete lou tino
- ua nenefu lau vaai.